

Obsługa klienta poczty

INSTRUKCJA UŻYTKOWNIKA


Spis treści

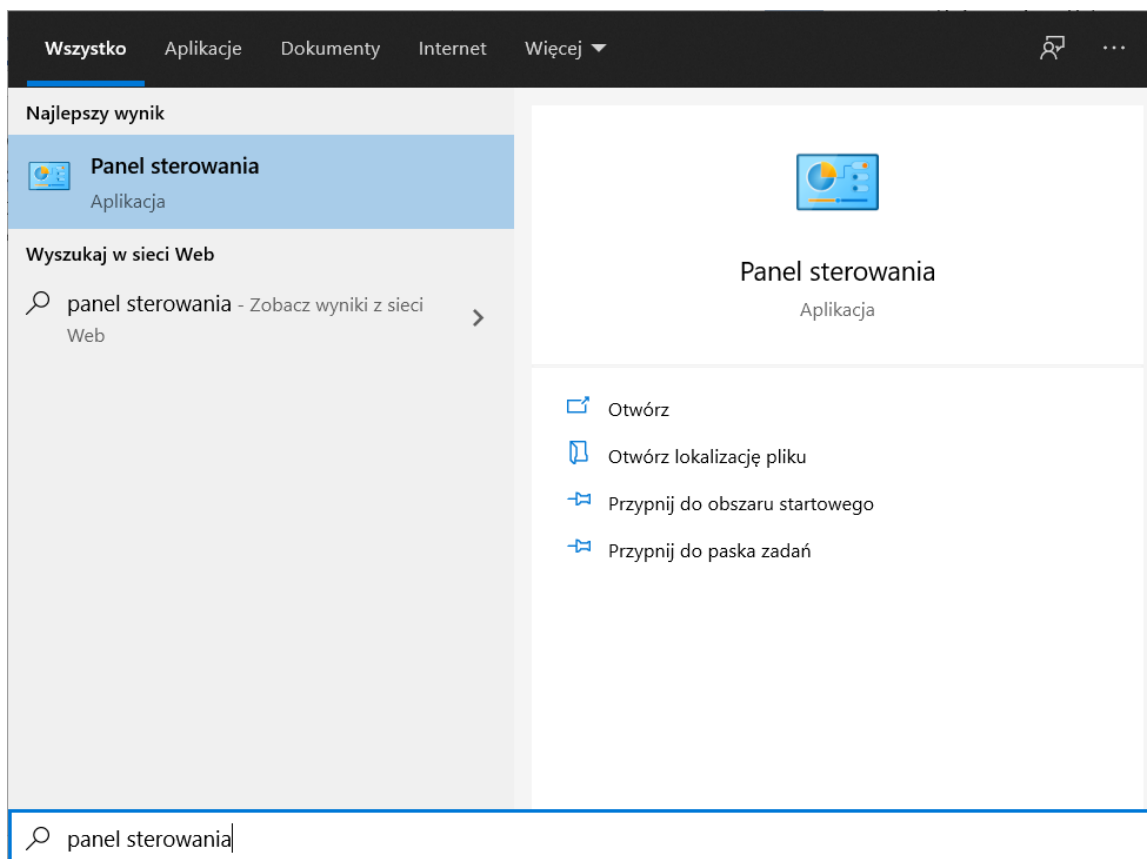
1	Wstęp.....	2
2	Konfiguracja programu pocztowego.....	2
3	Dostęp przez przeglądarkę www.....	11
4	Pomoc zdalna.....	12

1 Wstęp

Instrukcja ma na celu pokazanie w jaki sposób dokonać konfiguracji programu na przykładzie **Microsoft Outlook 2019** poprzez **Panel sterowania**.

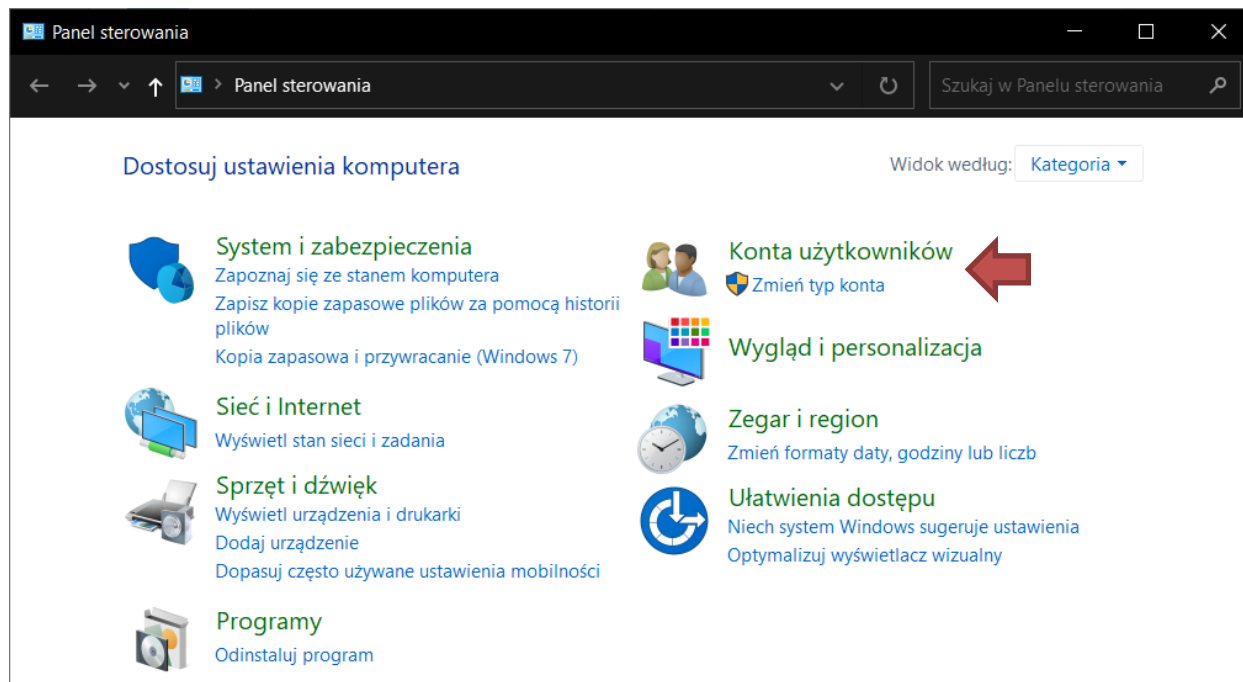
2 Konfiguracja programu pocztowego

Aby dokonać konfiguracji programu pocztowego należy upewnić się, że program **Microsoft Outlook** jest zamknięty. Należy otworzyć **Panel sterowania**. W **Windows 10** można to zrobić klikając na przycisk z ikoną **Windows** (). Mając otwarte menu Start, należy wpisać na klawiaturze **Panel sterowania**. Rysunek 1 pokazuje efekt wykonania tego zadania.



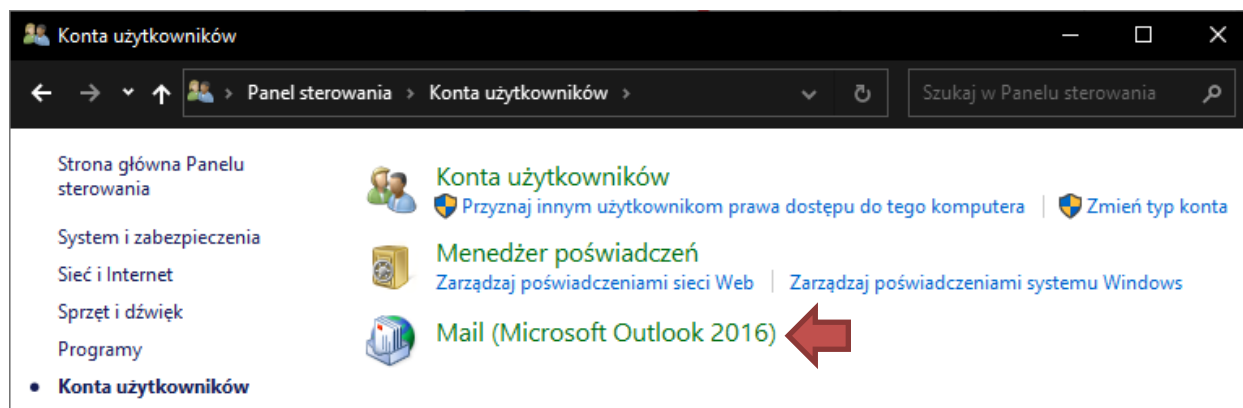
Rysunek 1

Rysunek 2 przedstawia okno **Panel sterowania**, w którym należy kliknąć na **Konta użytkowników**.



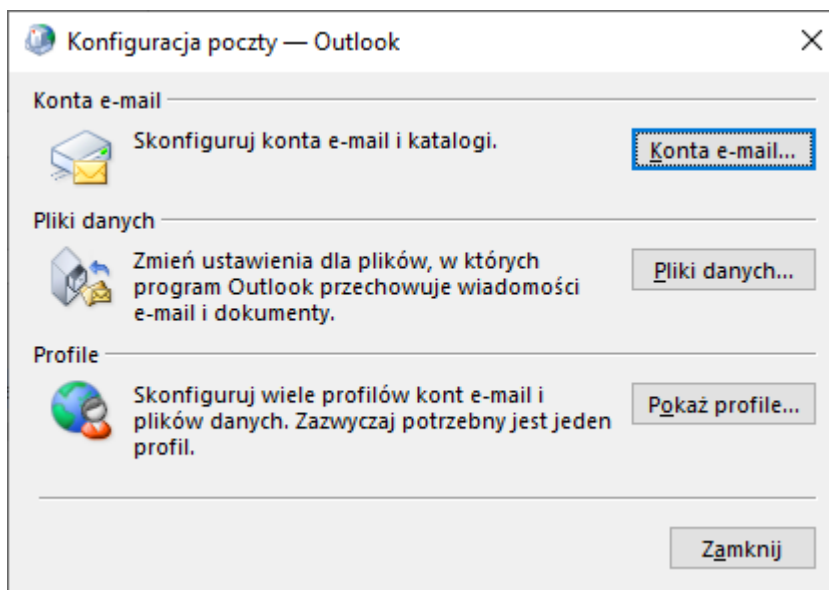
Rysunek 2

Rysunek 3 pokazuje opcje w sekcji **Konta użytkowników**, wśród których należy wybrać **Mail (Microsoft Outlook 2016)**.



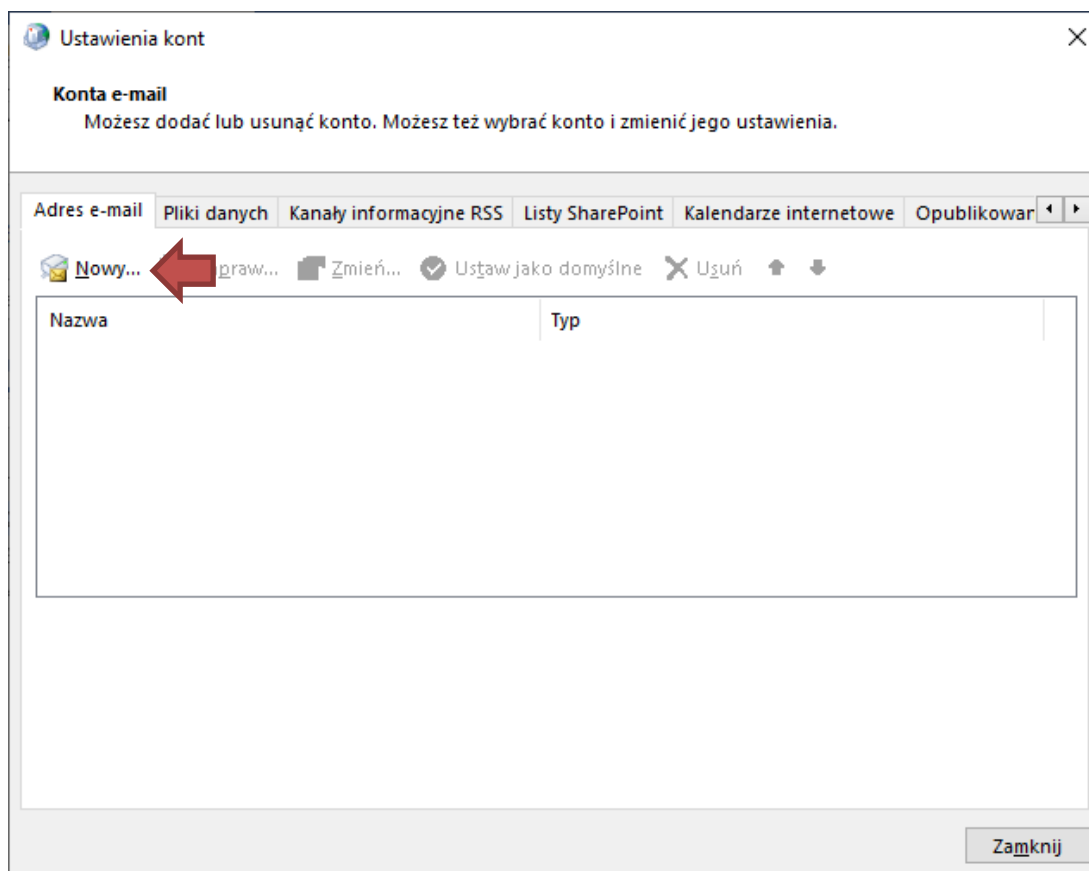
Rysunek 3

Rysunek 4 przedstawia okno wstępu do konfiguracji poczty dla programów z serii **Microsoft Outlook**, w którym należy kliknąć na **Konta e-mail...** .



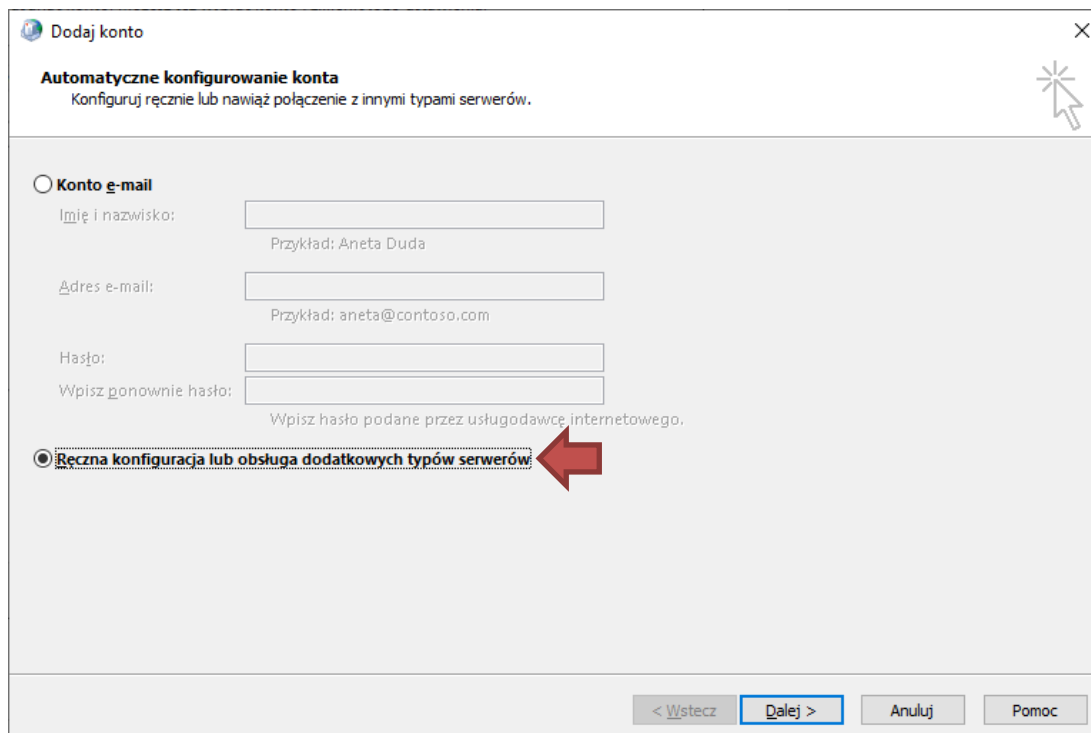
Rysunek 4

Rysunek 5 pokazuje okno, w którym możemy zobaczyć listę skonfigurowanych kont pocztowych, w którym należy wybrać **Nowy...** .



Rysunek 5

Rysunek 6 przedstawia pierwsze okno rozpoczynające proces dodawania nowego konta, w którym to należy wybrać opcję **Ręczna konfiguracja lub obsługa dodatkowych typów serwerów**, a następnie kliknąć na przycisk **Dalej >**.



Dodaj konto

Automatyczne konfigurowanie konta
Konfiguruj ręcznie lub nawiąż połączenie z innymi typami serwerów.

Konto e-mail

Imię i nazwisko:
Przykład: Aneta Duda

Adres e-mail:
Przykład: aneta@contoso.com

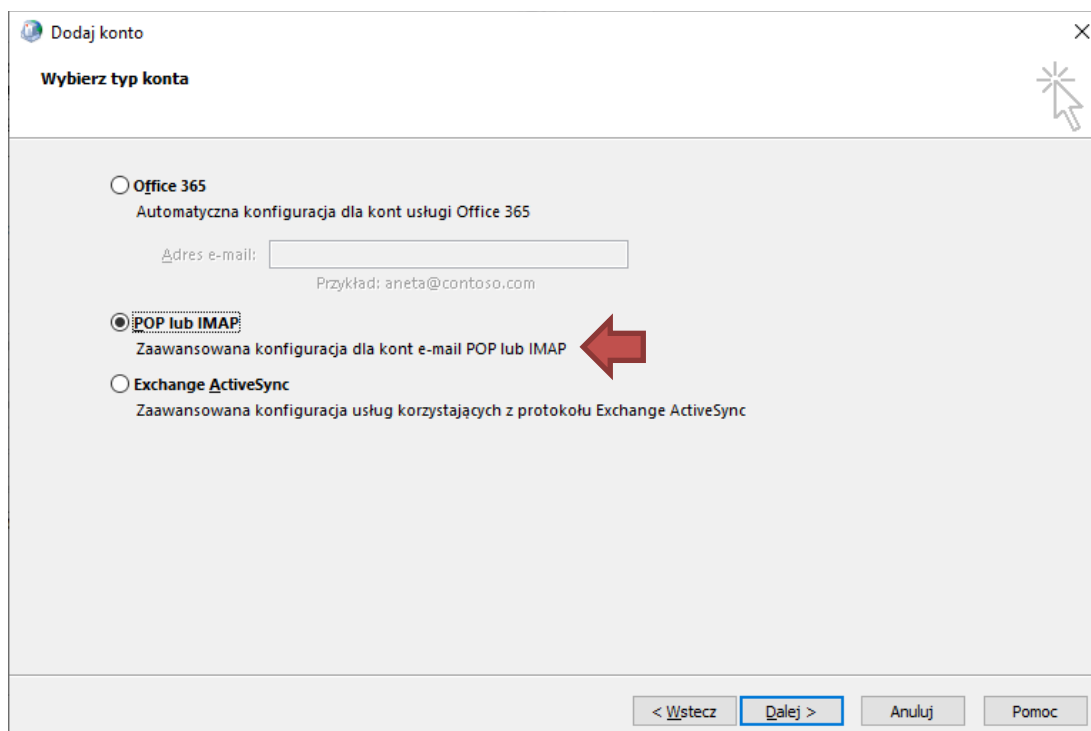
Hasło:
Wpisz ponownie hasło:
Wpisz hasło podane przez usługodawcę internetowego.

Ręczna konfiguracja lub obsługa dodatkowych typów serwerów

< Wstecz **Dalej >** Anuluj Pomoc

Rysunek 6

Rysunek 7 pokazuje okno wyboru typu konta, w którym należy wybrać opcję **POP lub IMAP**, a następnie kliknąć na przycisk **Dalej >**.



Dodaj konto

Wybierz typ konta

Office 365
Automatyczna konfiguracja dla kont usługi Office 365
Adres e-mail:
Przykład: aneta@contoso.com

POP lub IMAP
Zaawansowana konfiguracja dla kont e-mail POP lub IMAP

Exchange ActiveSync
Zaawansowana konfiguracja usług korzystających z protokołu Exchange ActiveSync

< Wstecz **Dalej >** Anuluj Pomoc

Rysunek 7

Rysunek 8

W oknie **Dodaj konto** (Rysunek 8), należy wypełnić kolejno poniższe pola:

- W pole **Imię i nazwisko** należy wpisać imię i nazwisko użytkownika konta.
- W pole **Adres e-mail** należy wpisać alias przypisany do konta użytkownika.

Jako typ konta można wybrać w zależności od zapotrzebowania:

- POP3 – przechowywanie poczty w programie dłużej niż serwer czyli powyżej roku,
- IMAP – pełna synchronizacja pomiędzy serwerem, a programem pocztowym, należy pamiętać, że poczta przechowywana powyżej roku będzie niedostępna.
- W pola **Nazwa użytkownika**, **Hasło**, **Serwer poczty przychodzącej** oraz **Serwer poczty wychodzącej (SMTP)** należy podać poświadczenia, które zostały przekazane działowi IT lub osobie odpowiedzialnej w Państwa firmie za konfigurację poczty.

Opcjonalnie można zaznaczyć opcję **Zapamiętaj hasło (niezalecane)**. Opcja nie jest zalecana, ponieważ może stanowić potencjalne zagrożenie, takie jak możliwość odczytania przez szkodliwe oprogramowanie hasła. Wiąże się to z nieautoryzowanym dostępem do skrzynki pocztowej. Innym zagrożeniem może być szkodliwe oprogramowanie działające w tle, wysyłające wyglądające wiarygodnie wiadomości, co może wiązać się ze stratami wizerunkowymi firmy.

- Opcję **Wymagaj logowania przy użyciu bezpiecznego uwierzytelniania hasła** należy zostawić odznaczoną.

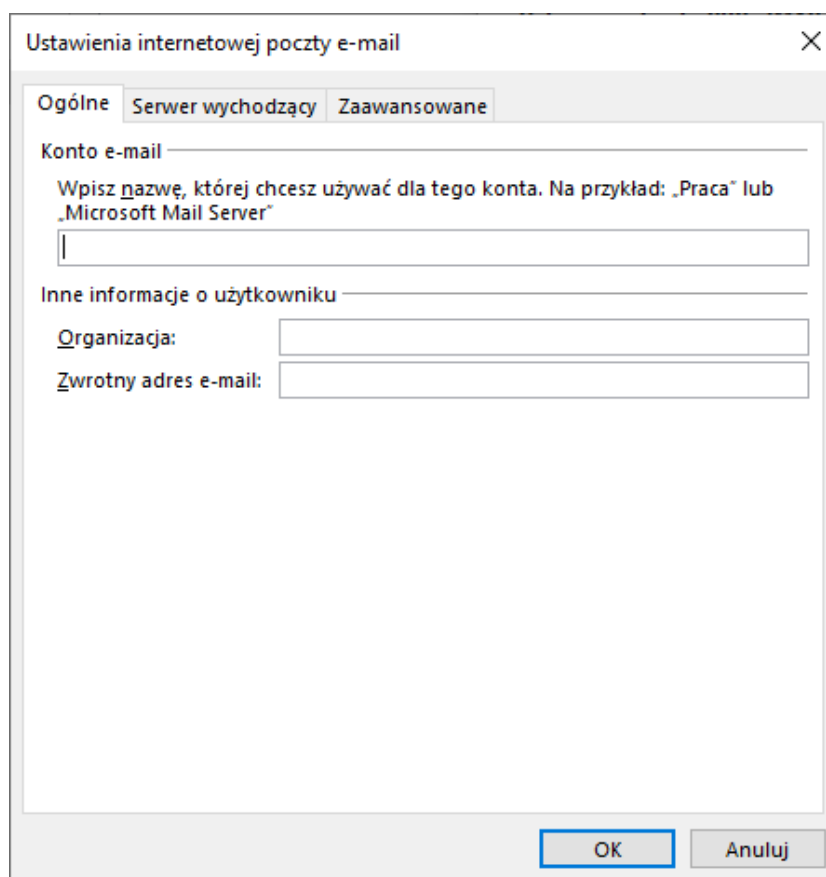
Po wypełnieniu danych można sprawdzić poprawność wprowadzonych danych konfiguracji poprzez kliknięcie w przycisk **Testuj ustawienia konta...**

Warto zostawić zaznaczoną opcję **Automatycznie przetestuj ustawienia konta po kliknięciu Dalej**.

W zależności od wybranego typu konta (**POP3/IMAP**) będzie należało:

- W przypadku wybrania POP3 – wskazać gdzie dostarczyć wiadomości:
 - Do nowego pliku danych – w przypadku jeśli dopiero zaczęto pracę z tym programem pocztowym lub jeśli nie ma potrzeby posiadania poczty starszej niż rok.
 - Do istniejącego pliku danych – w przypadku posiadania pliku, do którego wcześniej zapisywano pocztę i jeśli jest potrzeba posiadania w programie poczty starszej niż rok.
- W przypadku wybrania IMAP – ustawić jaką ilość poczty istnieje potrzeba przechowywania bez połączenia z Internetem przy czym należy pamiętać, że poczta powyżej roku będzie niedostępna.

Na koniec należy kliknąć w przycisk **Więcej ustawień...**, aby skonfigurować pozostałe ustawienia dla konta.



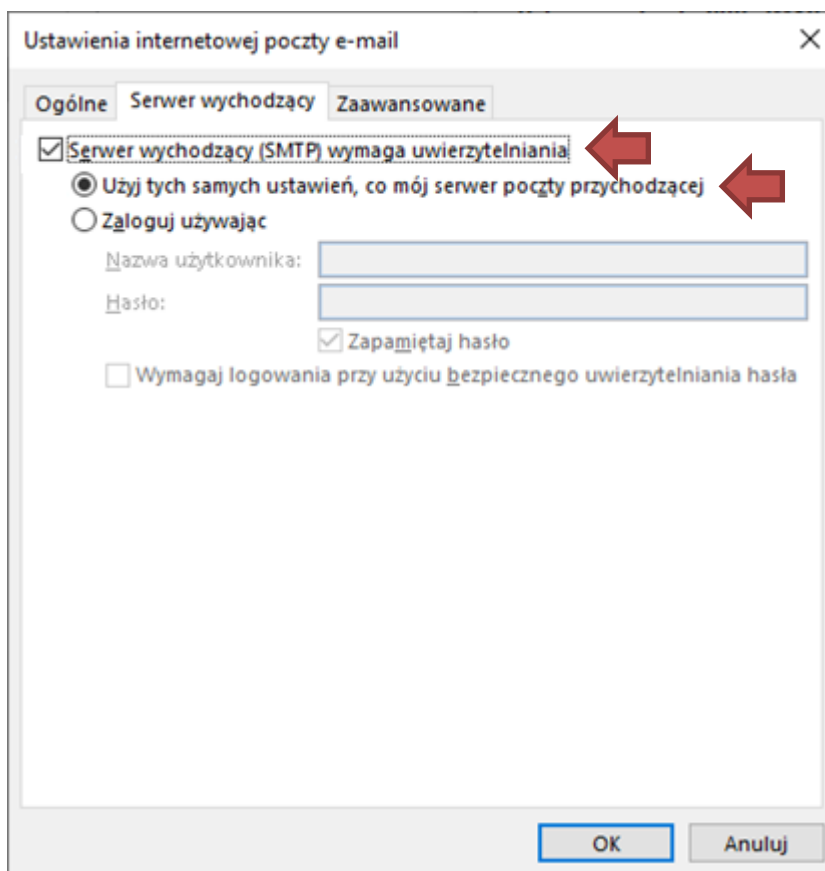
The image shows a screenshot of a Windows-style dialog box titled "Ustawienia internetowej poczty e-mail". It has three tabs: "Ogólne", "Serwer wychodzący", and "Zaawansowane". The "Ogólne" tab is selected. Under "Konto e-mail", there is a text input field with the instruction: "Wpisz nazwę, której chcesz używać dla tego konta. Na przykład: „Praca” lub „Microsoft Mail Server”. Below this is another empty text input field. Under "Inne informacje o użytkowniku", there are two more text input fields: "Organizacja:" and "Zwrotny adres e-mail:". At the bottom right of the dialog are "OK" and "Anuluj" buttons.

Rysunek 9

W zakładce **Ogólne** (Rysunek 9):

- należy podać nazwę, która pozwala zidentyfikować zestaw ustawień w programie pocztowym oraz odróżnić konto od pozostałych skonfigurowanych kont pocztowych,
- można zdefiniować nazwę naszej firmy, a także adres zwrotny jeśli odbiorca wiadomości ma kierować odpowiedzi na inny adres niż adres użytkownika.

W zakładce **Serwer wychodzący** (Rysunek 10) ważne, aby najpierw zaznaczyć opcję **Serwer wychodzący (SMTP) wymaga uwierzytelnienia**, a następnie opcję **Użyj tych samych ustawień, co mój serwer poczty przychodzącej**.



Rysunek 10

Konfiguracja w zakładce **Zaawansowane** zależna jest od typu wybranego konta i w poszczególnych przypadkach może wyglądać inaczej.

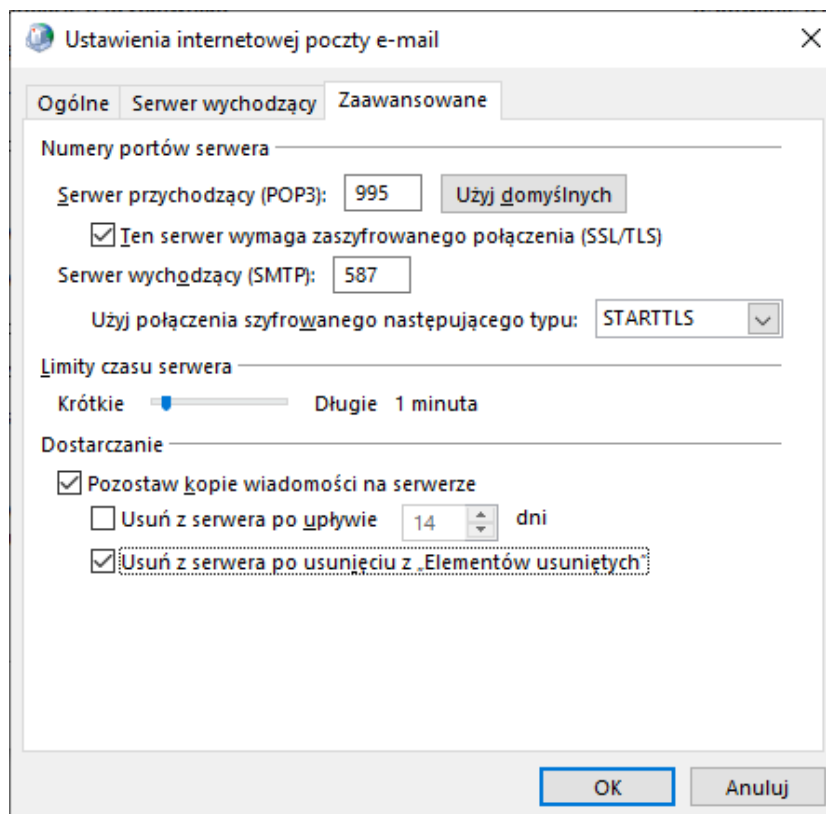
Jednak wspólne dla obu typu kont jest ustawienie: **Serwer wychodzący (SMTP)** powinien używać szyfrowanego połączenia typu **STARTTLS** na porcie **587**.

Dla konta typu POP3 zaleca się, aby:

- używać połączenia szyfrowanego typu **SSL** na porcie **995** dla **Serwera przychodzącego (POP3)**,
- zostawić domyślny limit czasu serwera.

Pozostałe pola związane z pozostawianiem kopii wiadomości na serwerze mogą zostać ustawione w zależności od indywidualnych preferencji użytkownika.

Rysunek 11 przedstawia przykładową działającą konfigurację dla konta typu POP3.

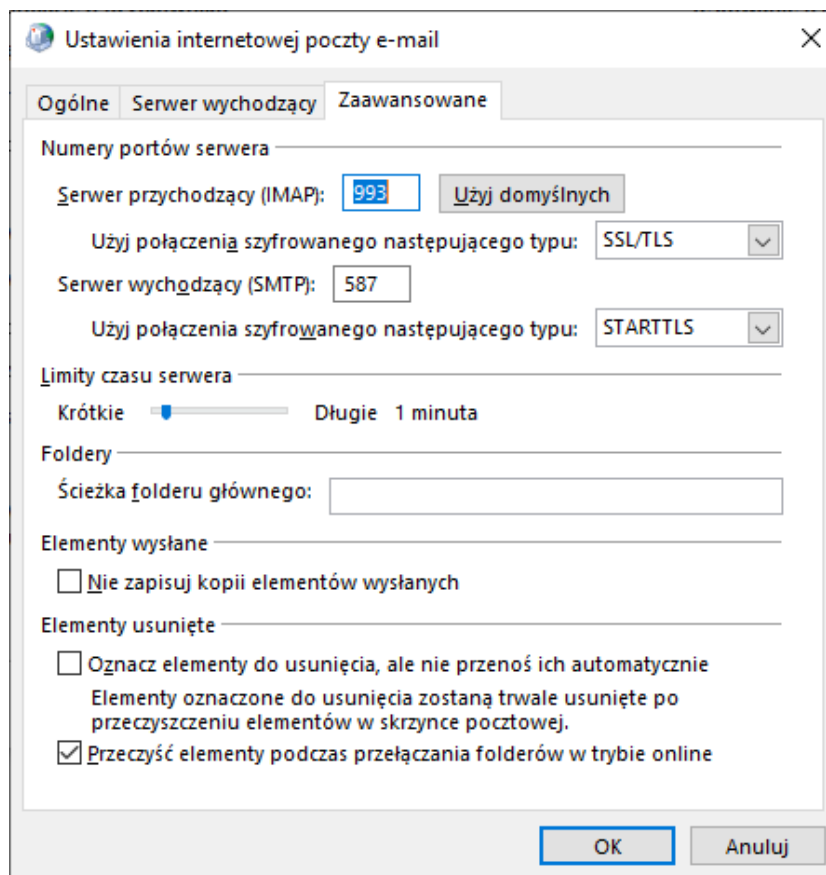


Rysunek 11

Dla konta typu IMAP zaleca się, aby:

- używać połączenia szyfrowanego typu **SSL** na porcie **993** dla **Serwera przychodzącego (IMAP)**,
- zostawić domyślny limit czasu serwera,
- pole **Ścieżka do folderu głównego** zostawić puste,
- pole **Nie zapisuj kopii elementów wysłanych** należy zaznaczyć w zależności od tego czy użytkownik poczty chce, aby wiadomości wysłane były umieszczane na serwerze, aby mieć do nich dostęp np. z przeglądarkowych programów pocztowych dostępnych pod adresami, które zostały przekazane działowi IT lub osobie odpowiedzialnej w Państwa firmie za konfigurację poczty,
- pola **Oznacz elementy do usunięcia, ale nie przenoś ich automatycznie** oraz **Przeczyść elementy podczas przelączania folderów w trybie online** mogą zostać ustawione w zależności od indywidualnych preferencji użytkownika.

Rysunek 12 przykładową działającą konfiguracją dla konta typu IMAP.

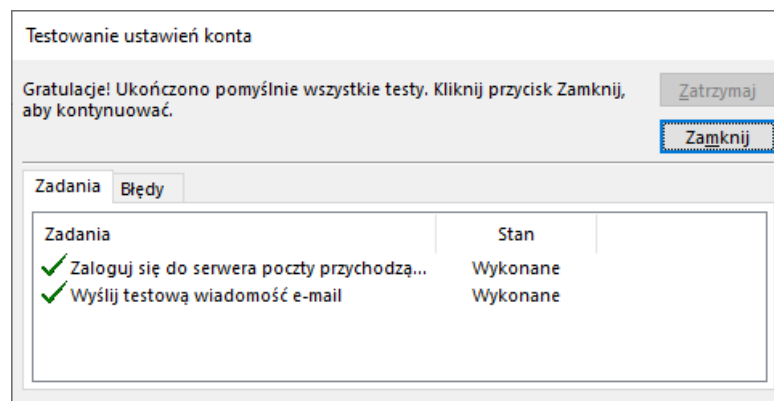


Rysunek 12

W obu przypadkach po zakończeniu edycji ustawień z tych zakładek należy zatwierdzić przyciskiem **OK**.

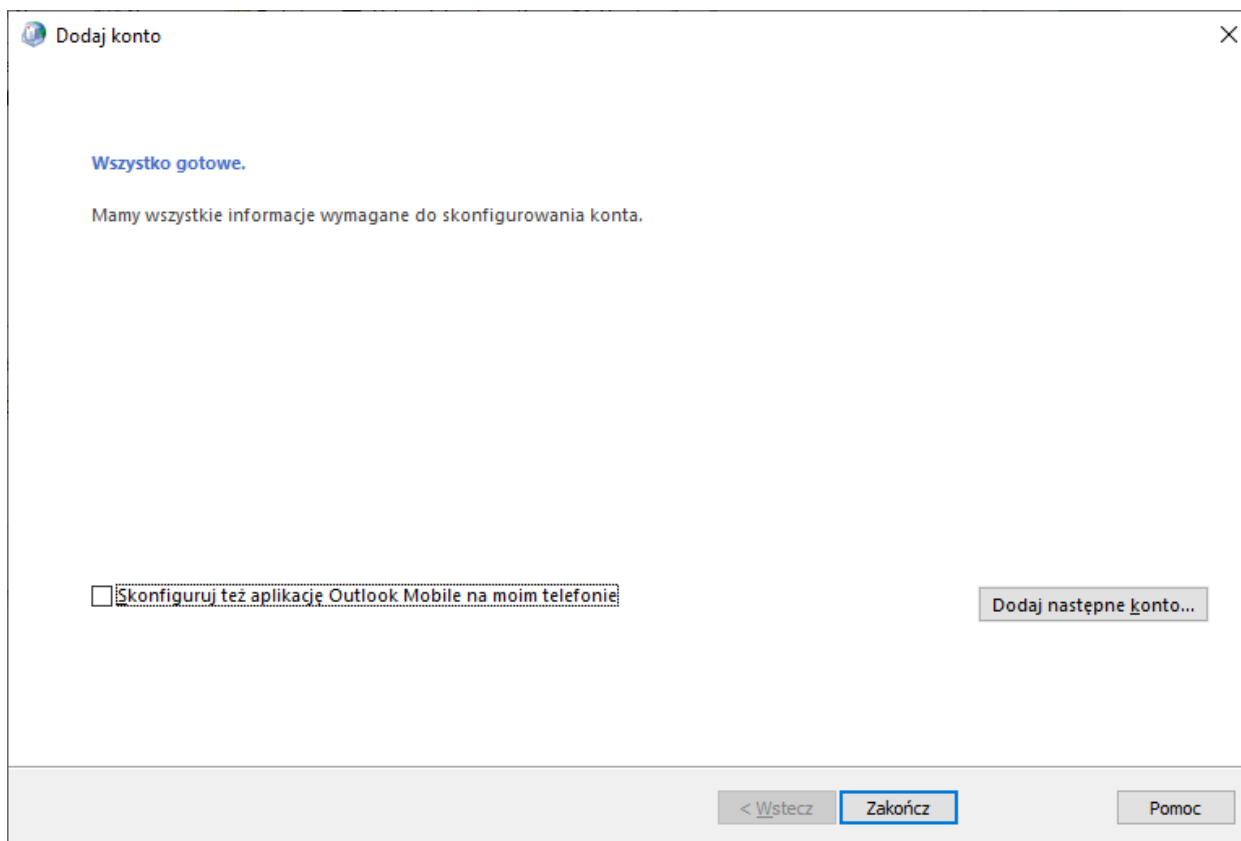
Gdy pojawi się okno z wypełnionymi polami takimi jak te pokazane na Rysunku 12, należy kliknąć **Dalej >**.

Jeśli była zaznaczona opcja **Automatycznie przetestuj ustawienia konta po kliknięciu Dalej** to powinno się pojawić okno takie jak przedstawia Rysunek 13. Jeżeli wszystko poszło pomyślnie to należy kliknąć **Zamknij**.



Rysunek 13

Na koniec powinien się pojawić następujący widok (Rysunek 14):



Rysunek 14

Konfigurację należy zakończyć klikając w przycisk **Zakończ**. Program od tej chwili jest gotowy do działania.

3 Dostęp przez przeglądarkę www

- Użytkownik poczty ma możliwość dostępu do poczty logując się w przeglądarce internetowej. Poczta jest dostępna pod adresem przekazanym działowi IT lub osobie odpowiedzialnej w Państwa firmie za konfigurację poczty.



Rysunek 15

4 Pomoc zdalna

W razie problemów z konfiguracją poczty prosimy o kontakt:

- Telefon: 33 472 33 25
- Mail: internet@bielbit.pl